

Uznanie autorstwa-Użycie niekomercyjne 4.0 Międzynarodowe  
(CC BY-NC 4.0)

## WEHIKUŁ CZASU

### Spis treści

<b>1. WSTĘP</b> .....	2
<b>1.1. Projekt <i>Wehikuł Czasu</i></b> .....	2
<b>1.2. Czym jest LARP</b> .....	3
<b>2. SCENARIUSZE ZAJĘĆ HISTORYCZNYCH (LARP)</b> .....	4
<b>2.1. Unia Lubelska</b> .....	4
<b>2.1.1. Podstawowe informacje organizacyjne:</b> .....	4
<b>2.1.2. Wprowadzenie (tło fabularno-historyczne):</b> .....	5
<b>2.1.3. Karty postaci:</b> .....	6
<b>2.2. Polska Organizacja Wojskowa</b> .....	29
<b>2.2.1. Podstawowe informacje organizacyjne:</b> .....	29
<b>2.2.2. Wprowadzenie (tło fabularno-historyczne):</b> .....	30
<b>2.2.3. Karty postaci</b> .....	32
<b>3. ZAKOŃCZENIE</b> .....	49

## 1. WSTĘP

### 1.1. Projekt *Wehikuł Czasu*.

*Wehikuł Czasu* jest jednym z autorskich projektów, którego pomysłodawcą i realizatorem jest Instytut Aktywizacji i Rozwoju Społecznego w Lublinie. Dzięki środkom Muzeum Historii Polski w Warszawie inwestowanych w ramach programu *Patriotyzm Jutra*, a także zaangażowaniu wielu osób udało się zrealizować marzenia o realizacji projektu, który wpływa na zwiększenie wiedzy historycznej, inspirowanie do nauki oraz kształtowanie postaw patriotycznych wśród młodzieży szkolnej poprzez umożliwienie im całkowitego wejścia w klimat omawianej epoki.

Każda epoka posiada swoje unikatowe cechy, jednakże mimo tejże wyjątkowości ukazanie jej uczniom w sposób całościowy i fascynujący jest niezwykle trudne. Poprzez realizację projektu *Wehikuł Czasu* chcielibyśmy pokazać, że jest to możliwe dzięki wykorzystaniu metody LARP. Jako główne tło historyczne *Wehikułu Czasu* wybrano dwa wydarzenia z historii Lublina i Lubelszczyzny, będące równocześnie istotnymi w kontekście historii Polski.

1. Unia Lubelska – zawarta w 1569 roku w Lublinie unia realna pomiędzy Koroną Królestwa Polskiego oraz Wielkim Księstwem Litewskim. Dała ona początek Rzeczypospolitej Obojga Narodów, która była państwem nie tylko ogromnym terytorialnie, ale również wielokulturowym i etnicznie zróżnicowanym.
2. Działalność Polskiej Organizacji Wojskowej, w szczególności wydarzenia z przełomu X/XI 1918 roku, aż do jej rozwiązania 11 listopada 1918.

Uczestnicy projektu *Wehikuł Czasu* (osoby pracujące z młodzieżą) uczestniczyli w 5-dniowym szkoleniu, w ramach którego uporządkowali swoją wiedzę historyczną a także zapoznali się z zagadnieniem metodologii LARP oraz podstawami technikami teatralnymi. Był to również czas wymiany doświadczeń między nimi i wzmocnienia własnych - niezbędnych w pracy z młodzieżą - kompetencji miękkich. Niniejsza publikacja jest efektem ich wspólnej pracy włożonej w skonstruowanie zajęć pozwalających na przekazywanie treści historycznych w sposób zarówno całościowy, jak i inspirująco-fascynujący.

## 1.2. Czym jest LARP

LARP (ang. *live action role-playing*) – aktywność na pograniczu gry i sztuki, podczas której uczestnicy wspólnie tworzą i przeżywają opowieść, odgrywając role podobnie do improwowanego teatru.

Dzięki Live Action Role-Playing, daną epokę/wydarzenie/miejsce można przedstawić w sposób całościowy, ukazując m.in. realia (scenariusz i zarys fabularny); styl (wystrój pomieszczenia, rekwizyty, ubiór postaci); mentalność ludzi (zarysy postaci, ich celów, obaw oraz pragnień). Uczestnicy LARP mogą przenieść się w czasie, wejść w *buty* odgrywanych postaci historycznych oraz uczestniczyć w ważnych dla Polski wydarzeniach, a nawet je współtworzyć. Nad prawidłowym przebiegiem LARP, utrzymaniem dobrej atmosfery oraz zadbaniem o dobrostan emocjonalny uczestników czuwa tzw. *Mistrz gry*.

W ramach zrealizowanego projektu powstały dwa scenariusze odnoszące się do poruszanych w projekcie kontekstów historycznych i oparte na metodzie LARP.



## 2. SCENARIUSZE ZAJĘĆ HISTORYCZNYCH (LARP)

### 2.1. Unia Lubelska

#### 2.1.1. Podstawowe informacje organizacyjne:

Ilość uczestników: **do 23 osób.**

Wiek uczestników: **10+**

Czas trwania: **ok. 2 godziny.**

Rekwizyty: przy charakterystyce każdej postaci na jej karcie wymienione są przyporządkowane dla niej rekwizyty. Rekwizyty nie są niezbędne przy przeprowadzaniu LARP, jednakże ich użycie może ułatwić uczestnikom wejście w klimat danej epoki oraz w rolę odgrywanej postaci. Zachęcamy również do wykorzystania mapy z czasów Unii Lubelskiej oraz muzyki oddającej klimat omawianego wydarzenia.

**UWAGA:** W grze znajdują się zarówno postacie historyczne, jak i postacie fikcyjne utworzone na potrzeby fabuły. Zaleca się, aby po zakończeniu zajęć z wykorzystaniem LARP przeprowadzić lekcję historyczną pozwalającą uczestnikom na podsumowanie i uporządkowanie swojej wiedzy.

### 2.1.2. Wprowadzenie (tło fabularno-historyczne):

Wszystko wskazuje na to, że Europa Wschodnia wchodzi w nowy okres. Rosja rządzona przez Iwana Groźnego podbiła chanat Kazański i Astrachański, pobiła wojska Zakonu Krzyżackiego w Inflantach, coraz silniej zagraża Wielkiemu Księstwu Litewskiemu. Na południu w siłę rośnie Imperium Otomańskie, na północy zaś rozszerza swoje wpływy Szwecja.

Wzrasta zróżnicowanie majątkowe na Litwie, oba organizmy polityczne są coraz bardziej zróżnicowane religijnie, a wojska kozackie zabezpieczające południowe granice żądają praw, zaś gwarancja współpracy, jaką była dynastia Jagiellonów kończy się, król nie ma potomka..

Polska i Wielkie Księstwo Litewskie potrzebują sojuszy, ale czy przeznaczona jest im wspólna droga? Próbą porozumienia jest właśnie projekt Unii Lubelskiej.

/Po odczytaniu herold (mistrz gry) powinien prosić o wejście kolejnych dostojników i przedstawić ich - przynajmniej:

Prosimy o wejście:

Króla Zygmunta II Augusta,

sekretarza wielkiego koronnego - biskupa. Padniewskiego,

marszałka wielkiego koronnego Jana Firleja,

księcia pruskiego Albrechta Fryderyka Hohenzollera,

hetmana wielkiego litewskiego Mikołaja Radziwiłła,

hetmana inflanckiego Jana Hieronima Chodkiewicza.

### 2.1.3. Karty postaci:

## Adam Hryniowicz

**Płeć:** męczyzna

**Wiek:** 43 lat

**Charakter:** Jesteś inteligentnym, czarującym mężczyzną, za którym oglądają się kobiety, wychowanym na lojalnego i pracowitego obywatela.



**O postaci:** Jesteś szlachcicem litewskim, wychowanym na wiernego Kalwinistę, przez co dobrze dogadujesz się ze Słupeckim. Opowiadasz się za Unią, jednak nie chcesz dać przywilejów kozakom, bo uważasz, że osłabi to pozycję szlachty litewskiej. Uważasz, że lojalność w stosunku do króla jest rzeczą najwyższej wagi, tak zostałeś wychowany. Twoja lojalność wystawiona jest jednak na próbę, gdy zauważasz zaloty pięknej Barbary Słupeckiej - żony Twojego przyjaciela, który jest bardzo o nią zazdrosny. Nie możesz nikomu pozwolić odkryć, co między wami jest, w przeciwnym razie to może się dla Ciebie źle skończyć.

**Cele postaci:** Dążysz do podpisania Unii. Chcesz wzmocnić pozycję Litwy poprzez nią. Oprócz tego prowadzisz biznes ze Stanisławem Słupeckim, chcecie znieść cło, przez które macie mniejsze zyski na zbożu.

#### Relacje:

1. **Stanisław Słupecki** - Dobrze wychodzą wam wspólne interesy. Macie te same przekonania religijne i dlatego dążycie do współpracy.
2. **Maciej Barancewicz** - Jesteście przyrodnimi braćmi łądząco podobnymi do siebie. Chcecie tych samych przywilejów, więc obaj dążycie do podpisania unii.
3. **Włodzimierz Kaczorowski** - Pokłóciliście się w młodości o dziewczynę i z tego powodu trwa między wami mocny konflikt.
4. **Ivan Mikoszyński** - Nie lubisz Iwana, bo ma wspólne interesy ze Słupeckim.
5. **Barbara Słupecka** - Dąży do bliższej relacji z Tobą i w sumie Ci się to podoba. Od dłuższego czasu nie byłeś zakochany, a ona ma coś w sobie. A poza tym, ma wpływ na decyzje męża.

**Stylizacja:** kontusz kołpak

## Albrecht Fryderyk Hohenzollern

**Płeć** – Mężczyzna

**Wiek** - 16 lat



**Charakter:** Jesteś Patriotą starasz się by twój kraj miał jak najlepiej. Niestety często nie masz zdania i popierasz zazwyczaj tych co dadzą tobie najwięcej. Z racji na młody wiek nie dążysz do konfliktów zbrojnych motywując to ochroną obywateli.

**O postaci:** Jesteś księciem Prus. Zyskałeś gruntowne wykształcenie co pozwoliło ci objąć władzę po śmierci ojca. Znasz doskonale język polski co na pewno jest twoim mocnym atutem. Stwierdzasz że uczestnictwo w zjeździe pozwoli ci zyskać coś dla swojego kraju. Jesteś niezdecydowany ale opowiesz się za tymi którzy dadzą tobie i twojemu krajowi najwięcej. Jesteś zdecydowanie przeciwny ujednoczeniu waluty i zniesieniu cła i myta.

**Cel:** Uzyskać jak najwięcej korzyści dla Prus.

### Relacje:

1. Nie lubisz **Semenki Kremskiego** bo ten służy pod dowództwem Jana Firleja
2. Nie lubisz **Jana Firleja** bo ten utrudnia tobie wzmocnienie pozycji twojego kraju
3. Nie przeszkadza ci jeśli ktoś próbuje przeciągnąć ciebie na swoją stronę, jeśli zaoferuje ci bardzo dobrą ofertę będziesz głosował za nim.

## Aleksandra Chodkiewicz

**Płeć:** kobieta

**Wiek:** 20 lat



**Charakter:** Jesteś dobrą córką; wspierasz ojca w tym co robi.  
Cieszysz się, że masz takiego męża, który dba o twoje szczęście.  
Nienawidzisz wrogów ojczyzny.

**O postaci:** Jesteś córką Jana Chodkiewicza. Nie chcesz podpisania unii tak jak twój ojciec. Uważasz innych uczestników sejmu za przeciwników, którzy dążą do ograbienia twojej ojczyzny. Zależy Ci na tym, na czym twojemu ojcu, bo w końcu to twój autorytet. Wiesz, że przez te lata małżeństwa spowodowałaś, że twój mąż (Roman Sanguszko) liczy się z twoim zdaniem i dba o twoje bezgraniczne szczęście.

**Cel:** Przekonać męża do nie podpisywania dokumentu

**Relacje:**

1. **Roman Sanguszko** - Twój mąż. Wiesz, że masz wpływ na jego decyzje, dlatego próbujesz przekonać go do nie podpisywania unii.
2. **Jan Chodkiewicz** - Twój ojciec, który wychowywał cię od małego. Wspierasz go w tym co robi.
3. **Król Zygmunt II August** - Jest w przeciwnym obozie w sprawach unii. Jest wrogiem twojego ojca.

**Stylizacja:** ręcznie robiony naszyjnik



## Barbara Słupecka

**Płeć:** kobieta

**Wiek:** 59

**Charakter:** Jesteś zadziorna i podstępna, zawsze bierzesz to, co uważasz za swoje, nie ważne jakim kosztem.



**O postaci:** Twoim ojcem był sam hetman Mikołaj Firlej, wielki człowiek słynący z podbojów miast. Żadna twierdza, ani zamek nie stanowił dla niego wyzwania. W gruncie rzeczy jesteś bardzo do niego podobna, nie ma dla ciebie rzeczy niemożliwych, jeśli jest coś czego pragniesz, bierzesz to. Jednak twoje życie przestało być sielanką kiedy zaślubili cię z Słupeckimi. Protesty nic nie dały, zostałeś zmuszona do noszenia maski dobrej żony na wiele lat. Znienawidziłaś Słupeckich do cna, ale nie dawałaś po sobie tego poznać. Teraz, kiedy ojciec odszedł możesz wreszcie zakończyć tę farsę, musisz znaleźć kogoś innego, kogoś wyżej usytuowanego i chyba wydaje się, że znalazłaś odpowiedniego kandydata.

### Cele:

1. Zdobądź miłość Adama Hrynkiewicza i rozstań się z Słupeckim (Musisz to zrobić w obecności Hrynkiewicza)
2. Nie pozwól Słupeckiemu zorientować się, że go zdradzasz (dopóki nie zdobędziesz miłości Hrynkiewicza)
3. Przekonaj Słupeckiego do głosowania za unią

### Relacje:

1. **Stanisław Słupecki** - Twój mąż, nienawidzisz go całym sercem, ale nigdy nie dajesz tego po sobie poznać, może nakłonienie go do głosowania za unią polepszy twoje stosunki z Adamem?
2. **Adam Hrynkiewicz** - Wydaje się idealnym materiałem na męża, bogaty i... i to w sumie wystarczy, wydaje ci się, że jest prounijny, może uda ci się wykorzystać ten fakt?

## Barbara Woroniecka

**Płeć:** kobieta

**Wiek:** 21 lat

**Charakter:** Jesteś bystra, lubisz być w centrum uwagi. Jesteś dumną kobietą i na dodatek córką króla, przez co uważasz, że wszystko Ci się należy. Jeśli czegoś chcesz, to po to sięgasz. Nienawidzisz mężczyzn.



**O postaci:** Jesteś nieślubną córką Króla Polski. On nie przyznaje się do Ciebie, co sprawia, że czujesz ogromną złość. Masz z ojcem bardzo na pieńku, pragniesz zemsty. Spiskujesz z jego największymi wrogami, aby się z nim rozprawić. Wierzysz, że plotkarski charakter Błazna może Ci w tym pomóc. Jednocześnie jesteś przekonana, że należy Ci się korona. Denerwuje Cię do jakiej roli mężczyźni zepchnęli kobiety.

**Cele:** Liczy się dla Ciebie tylko to, aby pogrozić Ojca. Idziesz po trupach, jesteś gotowa zrobić wszystko.

### Relacje:

1. **Błazen** - Prosisz go o pomoc w rozsiewaniu plotek o królu w stylu *“Królowi zależy tylko na przyjemnościach i otacza się kochankami, przez co zaniedbuje sprawy państwa”* i wiele innych
2. **Król Zygmunt II August** - Twardowski zdradził Ci, że jesteś córką króla. Wielokrotnie próbowałaś przekonać ojca do uznania twoich praw do spuścizny, ale te zawsze odprawiał Cię z niczym. W końcu go zniechęciłaś i porzysięgłaś zemstę.
3. **Jan Twardowski** - To właśnie on zdradził Ci prawdziwą tożsamość twojego ojca. Jesteś na niego zła za to, że nie chce zaświadczyć, iż jesteś córką Króla Zygmunta II Augusta.

**Stylizacja:** Czarny kapelusz z dużym rondem i piórem

## Biskup Filip Padniewski

**Płeć:** męczyzna

**Data urodzenia:** 1510 r.

**Wiek w czasie podpisywania Unii:** 59 lat

**Charakter:** Jesteś stanowczy, pobożny.

Wolisz wszystko dobrze przemyśleć lub przedyskutować przed podjęciem decyzji.



**O postaci:** Jesteś sekretarzem, posłem i dyplomatą, wszyscy cię szanują i liczą się z twoim zdaniem (choć bywają wyjątki). Wspierasz studiującą młodzież i sam jesteś dobrze wykształcony. Chcesz pomóc królowi w pozyskaniu, jak najwięcej sygnatariuszy. Jesteś nietolerancyjny wobec innych religii i nie zgadzasz się na przywileje dla innowierców.

**Cele:** Chcesz pozyskać, jak najwięcej wiernych, dążysz do podpisania unii

### Relacje:

1. **Roman Sanguszko** - Nawróciłeś Sanguszkę na katolicyzm. Sanguszko jest Ci za to wdzięczny.
2. **Król Zygmunt II August** - Król chce zwiększenia potęgi kraju, a Ty upatrujesz w tym okazję do pozyskania nowych wiernych.
3. **Mikołaj Radziwiłł Rudy** - Uważasz, że przy pozostawieniu obu krajów oddzielnie stracisz możliwość pozyskania wiernych, co jest na rękę Radziwiłłowi, który jest kalwinistą.
4. **Jan Twardowski** - Potępiasz Twardowskiego za paranie się alchemią. Twardowskiemu nie podoba się, że wtrącasz się w jego sprawy.

**Stylizacja:** Mitra biskupia i pastorał

## Błazen

**Wiek:** 51 lat

**Charakter:** Jesteś przebiegły, pewny siebie i podejrzliwy. Swój spryt wykorzystujesz by zyskać sprzymierzeńców i popularność o której zawsze marzyłeś. Jesteś skłonny do przekupstwa.



**O postaci:** Jesteś błaznem królewskim, lubisz swoją pracę. Od dzieciństwa wychowywany byłeś, by pełnić tę funkcję. Daje Ci ona wiele możliwości i kontaktów. Lubisz być w centrum zainteresowania, a to że jesteś bardzo dobrze o wszystkim poinformowany umożliwia Ci to. Twierdzisz, że unia to spisek polskiej szlachty przeciwko litewskiej, ale uważasz też, że jeśli przyniesie Ci ona odpowiednie profity to będziesz za. Jesteś przekonany o tym, że na sali jest wielu szpiegów. Słyszałeś że król ma nieślubne dzieci. Dobrze wiesz kim jest Twardowski, to hochsztapler, oszust, kłamca, a jego lustro, które rzekomo mówi prawdę to ściema, na którym chce tylko zarobić.

**Cele postaci:** Zyskać jak najwięcej dla siebie i dowiedzieć się jak najwięcej. Chcesz zdemaskować Twardowskiego za wszelką cenę.

### Relacje:

1. **Jan Twardowski** - Nie lubicie się. Twardowski ma Ci za złe, że rozpowiadasz plotki o działaniu lustra. Starasz się przekonać wszystkich że unia to spisek.

**Stylizacja:** Czerwona rogatywka, krakowska, z pawim piórem

## Iwan Mikoszyński

**Płeć:** Mężczyzna

**Wiek w czasie podpisania Unii:** 54 lata

**Charakter:** Jesteś nerwowy, bardzo szybko wchodzisz w konflikty. W każdej nawet najlepszej sytuacji możesz znaleźć jakiś słaby punkt.



**O Postaci:** Jesteś szlachcicem litewskim. Masz bardzo mocny konflikt z kozakami, nie potraficie znaleźć kompromisu, reprezentujecie sprzeczne postulaty. Sam nie do końca jesteś pewien, czy Unia to dobre rozwiązanie. Widzisz jej plusy i minusy. Chcesz pozostawić oddzielną armię Korony Królestwa Polskiego oraz Wielkiego Księstwa Litewskiego. Obawiasz się kolonizacji ziem litewskich przez Polaków, więc nie chcesz rezygnacji z cła i myta (opłata skarbową) na granicy Polski i Litwy, ewentualnie postulujesz, aby wprowadzenie przejściowego 30-letniego okresu ochronnego.

### Cele:

Wzmocnienie pozycji Litwy, ale na określonych warunkach:

- oddzielna armia Polski i Litwy
- nie rezygnowanie z cła i myta na granicy Polsko-Litewskiej

### Relacje:

1. **Maciej Barancewicz** - Oboje reprezentujecie Litwę, jesteście w tej samej klasie społecznej. Lubisz go. Domagacie się podobnych przywilejów wynikających z podpisania Unii.
2. **Włodzimierz Kaczorowski** - Lubisz go, nawet trochę Ci imponuje. Wiele wie na temat polityki. Widzisz wiele korzyści, które płyną z tej relacji np. pieniądze, które Ci daje lub jego dobre znajomości.
3. **Stanisław Słupecki** - Jesteś tolerancyjny, ale osoby o innym wyznaniu religijnym, jak Słupecki niech się z tym nie obnoszą publicznie. Denerwuje Cię to, że Słupecki jest kalwinistą i jeszcze domaga się jakichkolwiek praw dla swojego wyznania.
4. **Adam Hryniewicz** - Przyjaciele mojego wroga, to również moi wrogowie. Lepiej mieć na niego oko.

**Stylizacja:** Żupan i szabelka

## Jakub Jeljaszewicz

**Płeć:** Mężczyzna

**Wiek:** 35 lat



**Charakter:** Cechujesz się niesamowitą odwagą i bezkompromisowością. Jesteś osobą przyjacielską, która bardzo szybko nawiązuje nowe relacje z innymi ludźmi. W łatwy sposób rozszyfrowujesz innych ludzi, poznajesz ich zamiary.

**O postaci:** Urodziłeś się na terenie Krymu. Wkrótce dostrzeżono, że mógłbyś nadawać się na świetnego szpiega. Przez lata dzieciństwa szkoliłeś się, wykonywałeś mniejsze i krótsze misje. Zostałeś wysłany na zjazd przez swoje państwo, by doprowadzić do podpisania Unii. Tatarom zależy na tym, bo dzięki temu Rzeczpospolita będzie stanowiła potęgę militarną i będzie mogła wspomóc was w walce z Rosją. Możesz też poznać, kto jest mocno niezdecydowany i kto może Ci pomóc w osiągnięciu twojego celu. Okazuje się że masz zbieżne cele z niektórymi uczestnikami zjazdu, a w relacjach z innymi się nie odnajdujesz i raczej ich unikasz.

**Cel:** Przekonać Albrechta Hohenzollerna do podpisania unii.

### Relacje:

1. **Albrecht von Hohenzollern** - Hohenzollernowi jest obojętny skutek zjazdu. Starasz się przeciągnąć Hohenzollerna na stronę prounijną. Wiesz, że taki obrót spraw przybliży Cię do osiągnięcia celu.
2. **Semenko Krempsi** - Musisz uważać na Semenke. Wiesz, że podejrzewa, że jesteś zdrajcą.

**Stylizacja:** jakieś sztuczne wąsy

## Jan Firlej

**Płeć:** Mężczyzna

**Data Urodzenia:** rok 1521

**Wiek w czasie podpisywania unii:** 48 lat

**Charakter:** Nie dajesz sobie wejść na głowę.  
Wyznajesz zasadę po trupach do celu.  
Zależy Ci na tym, aby Twoje życie było wygodne.



**O postaci:** Jesteś wierny Koronie Królestwa Polskiego. Jesteś Hetmanem Koronnym. Chcesz za wszelką cenę, aby Unia Lubelska została podpisana, bo dzięki niej zostaniesz hetmanem Obojga Narodów. Dzięki władzy będziesz mógł umocnić swoją pozycję, jak również swojego rodu. Wiesz, że wśród osób obradujących jest szpieg. Jesteś gotów zrobić wszystko, aby go zdemaskować. Gdy odnajdziesz szpiega będziesz mógł unieważnić jego głos. Pamiętaj, że pomyłka oznacza kompromitację, a tego nie jesteś w stanie znieść.

### Cele:

1. Za wszelką cenę chcesz podpisać Unię Lubelską
  - Namawiasz osoby niezdecydowane i kontr argumentujesz tych, którzy są przeciwni Unii Lubelskiej
2. Twoim zadaniem jest odnalezienie szpiega i zdemaskowanie go
  - Gdy Ci się to uda możesz unieważnić jego głos

### Relacje:

1. **Jakub Jeljaszewicz** - Lubisz go, mądrze rzeczce. Tak samo jak Ty, on też chce podpisania Unii. Obaj wiecie, że podpisanie Unii wpłynie dobrze na Koronę Królestwa Polskiego.
2. **Semenko Krempski** - Jesteś jego przełożonym. Życie nauczyło Cię, że możesz mu ufać. Łączy was patriotyzm i wierność Koronie Królestwa Polskiego.
3. **Jan Chodkiewicz** - Nie lubisz go. Odkąd nie wspiera króla uważasz go za zdrajcę. Uważasz, że lepiej swoje interesy trzymać z dala od niego.
4. **Albrecht Fryderyk Hohenzollern** - Nie ufasz mu, podejrzewasz, że ma coś za uszami. Chcesz za wszelką cenę wspierać Koronę i nie możesz pozwolić na spisek Hohenzollerna. Miej na niego oko.

## Jan Hieronim Chodkiewicz

**płeć:** męczyzna

**wiek:** 32 lat

**Urodzony:**1537



**Charakter:** Jesteś impulsywny i pewny siebie, świadom tego, że unia zagraża suwerenności państwa Litewskiego, wiesz że musisz coś z tym zrobić.

**O postaci:** Wywodzisz się z litewskiego rodu Chodkiewiczów, to właśnie tobie powierzono poselstwa do króla i sejmu w latach 1562-1563, inni muszą respektować ciebie i twoje zdanie. Przed obradami stałeś po stronie prounijnej, domagałeś się od Polaków szybkiego zawarcia unii, nie zdając sobie sprawy z konsekwencji jakie mogły z tego wyniknąć. Nieoczekiwanie to właśnie twój rywal, głowa rodziny z którą rywalizujesz od lat, Mikołaj Radziwiłł pomógł Ci zrozumieć, czym unia grozi. Dzięki niemu wiesz, że polscy magnaci zaczną się masowo osiedlać na rozległych i żyznych ziemiach Księstwa Litewskiego, z których plony będą eksportować na zachód za wysoką stawkę. To sprawi, że już nikt nie będzie się liczyć z litewską szlachtą, a co gorsza wyniszczenia twojego biznesu. Nie możesz pozwolić na podpisanie unii!!!

**Cel:** Unia nie może zostać podpisana, musisz przekonać ludzi by do nie głosowania za unią

### Relacje

1. **Semenko Krempski** - Lojalny koronie? Też mi coś, współpracowałeś z nim nie raz, czerpał z tego zyski. Na pewno da się to wykorzystać, mając możliwością większych zarobków. Może wystarczy zwykły szantaż...?
2. **Albrecht Fryderyk Hohenzollern** - Wiadomo, że szczywana bestia stara się ugrać jak najwięcej dla Prus! Ale może uda ci się go przekonać, żeby nie głosował za unią? W końcu to powinno leżeć i w jego interesie...
3. **Jakub Jeljaszewicz** - Zwykły konflikt interesów, ewidentnie pragnie podpisania unii...
4. **Mikołaj Radziwiłł** - Pomimo licznych zatargów z przeszłości, zakopaliście topór wojenny. Wiesz, że musisz z nim współpracować, aby móc się dalej bogacić i nie stracić pozycji społecznej.

**Stylizacja:** Kontusz, pas, kołpak, szabla



## Jan Twardowski

**Płeć:** Mężczyzna

**Data urodzenia:** Nieznana

**Wiek w czasie podpisywania Unii:** Nieznana



**Charakter:** Problem unii jest ci obojętny. Jesteś łatwy do przekupienia. Uważasz się za najmądrzejszego, zdolnego do manipulowania ludźmi. Jesteś bardzo pewny siebie. Z powagą i wyrachowaniem wciągasz ludzi w swoje intrygi.

**O postaci:** Jesteś nadwornym czarnoksiężnikiem Króla. Masz magiczne lustro, którego użyłeś po raz pierwszy do pokazania Królowi jego drugiej, młodo-zmarłej żony Barbary Radziwiłłówny. Wiesz, że lustro pokazuje prawdę, choć zdarzyło Ci się raz, że widziałeś, jak kłamało. Nie wiesz dlaczego tak się stało, ale wiesz, że nie może się tak stać ponownie. Dajesz skorzystać z lustra w zamian za cyrograf. (Jeśli zbierzesz trzy cyrografy, to możesz odwrócić głos jednej osoby, która go podpisała. Lustro odpowiada na pytania zamknięte, czyli na takie, na które można odpowiedzieć "tak" lub "nie"). To nie jedyny sekret jaki ukrywasz. Wiesz doskonale, że król ma nieślubną córkę Barbarę Woroniecką.

**Cele:** Twoim celem jest pozyskanie dusz do uprawiania magii. Dusze ludzi stojących wyżej w hierarchii są więcej warte dla ciebie.

### Relacje:

1. **Król Zygmunt II August** - Zapewnił Ci możliwość do prowadzenia badań i uprawiania magii na Wawelu w zamian za magiczne przysługi i przywołanie ducha pierwszej żony. Uważasz że Król jest naiwny, ale jesteś mu wdzięczny za to co dla ciebie robi.
2. **Bp Filip Padniewski** - Biskup otwarcie cię potępia za paranie się czarną magią. Nie możesz znieść tego zacofanego myślenia biskupa i tego że miesza się w twoje badania.
3. **Roman Sanguszko** - Rozpowiada wszystkim, że jesteś nekromantą i że trzeba Cię spalić na stosie. Nie zostajesz mu dłużny. Mieszasz w jego małżeństwie z Aleksandrą Chodkiewiczówną. Rozsiewasz plotki, że jest pantoflarzem, co zaszkodzić ich związkowi.
4. **Mikołaj Radziwiłł** - Ludzie Radziwiłła dostarczają Ci zakazanych składników. Dostarczasz mikstury na życzenie Radziwiłła, który obniża dla ciebie ceny magicznych ingrediencji
5. **Barbara Woroniecka** - Zdradziłeś jej, że Król Zygmunt II August jest jej ojcem. Ale nie masz zamiaru nikomu więcej o tym mówić w obawie, że utracisz względy króla.

**Strój:** Czerwona rogatywka z pawim piórem, srebrne lustерko

## Katarzyna Habsburżanka

**Płeć:** kobieta

**Data urodzenia:** 15.09.1533 r.

**Wiek w czasie podpisywania Unii:** 36 lat



**Charakter:** Oczytana, wyedukowana, dostojna i reprezentacyjna

– prawdziwa dama Korony Królestwa Polskiego. Jednocześnie cicha i pokorna, oddająca się należnym jej zajęciom na dworze. Masz dobry kontakt ze swoją teściową Boną Sforzą, a co za tym idzie – poparcie dworzan. Przez całe życie wmawiano Ci, jaka powinnaś być. Dopiero teraz zastanawiasz się nad tym, co zostało z osoby, którą miałaś nadzieję zostać. Zdajesz sobie jednocześnie sprawę z tego, że za późno jest na przejaw buntu we własnej sprawie.

**O postaci:** Jesteś żoną króla Zygmunta Augusta, a co za tym idzie – bardzo szanowaną osobą na dworze, pierwsza dama. Twoja siostra, Elżbieta, była pierwszą żoną twojego męża, zmarła w wyniku choroby, nie obdarowując tym samym króla potomkiem. Wymaga się tego samego od Ciebie, jednakże Ty również nie dałaś następcy tronu. Na dworze zaczynają krążyć pogłoski o bezpłodności króla, Ty starasz się stawać w jego obronie i być przykładną żoną. Tak Cię wychowano. Miałaś wyjść za mąż za wysoko postawioną personę, dać dzieci i cicho wykonywać swoje zadania matki i małżonki. Tak naprawdę jesteś przykładem ofiary systemu wytycznych danych kobietom. Twoje małżeństwo jest mocno zdystansowane, po tylu latach przytyków na temat Twojej niemożności zajęcia w ciążę, pragniesz jedynie odrobiny uczucia ze strony męża. Wiesz, że nie jest w stanie Cię pokochać, więc dążysz do tego, by chociaż Cię szanował. Nie dałaś mu dziecka, więc chcesz choć zyskać w jego oczach przez poparcie go w podpisaniu Unii Lubelskiej. Sama nie masz prawa głosu, ale widząc Twoją aprobatę dla tego pomysłu, dwór pójdzie w Twoje ślady.

**Cele:** Swoją postawą zachęcasz dwór, by dał poparcie w sprawie podpisania Unii Lubelskiej. W takiej sytuacji jak Twoja, znajduje się wiele żon – choć zdajesz sobie sprawę z pozycji kobiet w obecnym czasie, zachowujesz świadomość tego, że możecie wpłynąć na decyzje mężów. Krążąc więc między ludźmi, prowadzisz dyskretne rozmowy na temat zalet podpisania Unii.

**Relacje:**

1. **Król Zygmunt II August** - Jesteście wobec siebie raczej zdystansowani, nieco oziębli, jednak po tylu latach małżeństwa jesteś raczej przywiązana do męża, czasami okazujesz mu troskę, starasz się dopasować do jego decyzji
2. **Jan Twardowski** - Wiesz, że uprawia sztuki alchemiczne, a twój mąż jest przychylny jego działaniom. Nie chcesz się do tego przyznać, ale fascynuje Cię legendarne Lustro Prawdy, które jest w posiadaniu Twardowskiego. Pragniesz dziecka i myślałaś o tym, by zasięgnąć rady alchemika. Jednocześnie jesteś dziwnie speszona jego obecnością.

**Stylizacja:** skromna suknia, zakryte włosy

## Król Zygmunt II August

**Płeć:** mężczyzna

**Data Urodzenia:** 01 sierpień 1520 r.

**Wiek:** 49 lat



### Charakter:

Jesteś ambitny, sprytny, pokojowy, nie dążysz do wojen.

Cechuje cię nieugiętość i wytrwałość w dążeniu do postawionych sobie celów.

Masz słabość do kobiet, czego efektem są romanse. Starasz się rozgraniczyć życie osobiste od obowiązków.

### O postaci:

Jesteś królem Polski. Jesteś jedynym męskim potomkiem dynastii Jagiellonów, a twoja żona Katarzyna Habsburżanka wciąż nie dała Ci potomka. Przez bezdzietność martwisz się o ciągłość dynastii i chcesz zapewnić realne połączenie z Litwą bez względu na potomka dlatego dążysz do podpisania unii przez przynajmniej 2/3 szlachty. To jest twój nadrzędny cel. Barbara Wroniecka podaje się za twoją nieślubną córkę, która może (nie musi) pojawić się na sejmie. Nie masz pewności.

**Cele:** Podpisanie unii przez  $\frac{2}{3}$  szlachty.

### Relacje:

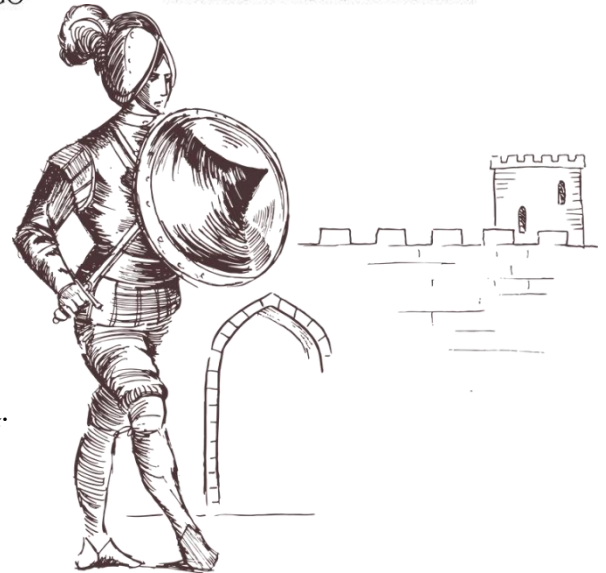
1. **Jan Twardowski** - Uprawiacie razem tajemne sztuki alchemiczne. Twardowski dostarcza Ci zakazane mikstury magiczne. Przemykasz oko na zajęcie Twardowskiego i zapewniasz mu pieniądze i miejsce do prowadzenia badań
2. **Bp Filip Padniewski** - Chcesz zwiększenia potęgi kraju, a biskup upatruje w tym okazję do pozyskania nowych wiernych. Wierzysz, że dzięki boskiej pomocy zjednoczysz kraje.
3. **Mikołaj Radziwiłł** - Chcesz połączyć oba narody, a Radziwiłł jest temu przeciwny. Jest bratem twojej zmarłej poprzedniej żony i obwinia Cię o jej śmierć.
4. **Roman Sanguszko** - Sanguszko jest zięciem Jana Chodkiewicza - twojego wroga, co
5. Ci się nie podoba. Sanguszko nie lubi Cię, bo ty narzuciłeś mu zbyt wysoki podatek.
6. **Jan Hieronim Chodkiewicz** - Jest twoim wrogiem, który spiskuje przeciwko tobie razem z Radziwiłłem.
7. **Katarzyna Habsburżanka** - Od długiego czasu twoja trzecia żona nie daje ci męskiego potomka i spadkobiercy. Ta sytuacja sprawiła, że twoje relacje z żoną są dość chłodne.
8. **Barbara Wroniecka** - Przypuszczalnie to twoja nieślubna córka, w co nie do końca wierzysz, więc ją odtrącasz i ignorujesz. Ona jest pewna, że jest twoją córką. Ma Ci za złe twój brak wiary i niechęć.
9. **Zachar Wiśniowiecki** - Zaimponował Ci podczas jednej z bitew z Rosją swoją brawurą i odwagą. W związku z czym postanowiłeś mu nadać szlachectwo i skrawek ziemi. Obecnie liczysz na jego poparcie w kwestii Unii.

## Maciej Barancewicz

**Płeć:** mężczyzna

**Wiek:** 39 lat

**Charakter:** Jesteś raczej osobą umiarkowaną, stanowczą. Masz swoje cele, ale gotów jesteś na negocjacje.



**O postaci:** Jesteś Litwinem stanu szlacheckiego. Pokładasz duże nadzieje w unii, ale świadom jesteś możliwych negatywnych skutków. Pragniesz, aby w tekst unii zawierał zapis o wspólnej monecie, wspólnym władcy i wspólnym skarbie dla Rzeczypospolitej oraz Litwy. Zależy Ci jednak, aby niektóre treści nie znalazły się w dokumencie unii - nie chcesz, aby kozakom nadawano większą liczbę przywilejów, bo zagraża to pozycji szlachty litewskiej. Im mniej dla nich, tym lepiej!

### Cele:

1. Wzmocnić pozycję Litwy w regionie poprzez unię z Rzeczypospolitą.
  - a. Wywalczyć zapis o wspólnej monecie, władcy i skarbie
  - b. maksymalnie ograniczyć liczbę przywilejów kozackich

### Relacje:

1. **Semenko Krempski** - Obaj jesteście Kozakami, dlatego znajdziecie w sobie oparcie. Wasze poglądy polityczne są bardzo podobne, może warto działać razem?
2. **Adam Hryniewicz** - Jesteście jak bracia, łączą was pozytywne relacje. Hryniewicz także jest szlachcicem z Litwy, więc na pewno znajdziecie wspólny język, tym bardziej, że to człowiek o licznych znajomościach...
3. **Włodzimierz Kaczyński** - Miałeś okazję solidnie ograć Kaczyńskiego w kości, z tego co wiesz, do teraz nie może Ci tego darować, rozpowiada, że było to zмова przeciwko niemu. Lepiej na niego uważaj.
4. **Stanisław Słupecki** - Uważa że masz romans z jego żoną. Może cię z kimś myli? A może jego żona Ci nie sprzyja... sam nie wiesz, ale lepiej być ostrożnym.

**Stylizacja:** kontusz, szabla

## Mikołaj Radziwiłł Rudy

**Płeć:** mężczyzna

**Urodzony:**

**Wiek:** 54

**Charakter:** Ród oraz honor są dla Ciebie najważniejsze, cenisz swoją wiedzę i z uporem maniaka dążysz do celu.



**O postaci:** Prawie całe życie byłeś katolikiem, wspierałeś kościół, a nawet wymieniałeś listy z samym kardynałem Hozjuszem! Z biegiem czasu zacząłeś jednak przypatrywać się wierze protestanckiej. Wśród jej wyznawców stałeś się wręcz popularny, co z pewnością nie spodoba się katolikom. Całe życie stałeś w cieniu brata, wielkiego księcia Mikołaja Radziwiłła Czarnego. To on zawsze był przedstawiany jako głowa rodziny. Teraz, kiedy brat odszedł, na twoich barkach spoczywa wdrożenie polityki rodu, wszystkie oczy spoglądają na Ciebie. Doskonale zdajesz sobie sprawę, że musisz utrzymać niezależność państwa Litewskiego. Twoje próby zbojkotowania i przedłużania obrad skończyły się fiaskiem. Udało Ci się zaś przekonać dotychczasowego rywala Jana Chodkiewicza do wsparcia twojej polityki.

**Cel:** Nie możesz dopuścić do podpisania unii, musisz przekonać ludzi do głosowania przeciw

**Relacje:**

**Jan Chodkiewicz** - Pomimo licznych zatargów z przeszłości, zakopaliście topór wojenny, wiesz że musisz z nim współpracować.

**Jan Twardowski** - Gdyby nie ty, to Twardowski mógłby pożegnać się z alchemią. W końcu zaopatrujesz go w nie do końca legalne składniki. Może uda Ci się wykorzystać ten fakt i przeciągnąć go na swoją stronę.

1. **Biskup Filip Padniewski** - Ewidentnie nie przepada za protestantami, jest też prounijny więc raczej nie uda Ci się go przekonać. Powinieneś na niego uważać.
2. **Król Zygmunt II August** - W tej grze to wy rozdajecie karty/ Jest głównym zwolennikiem unii, co czyni z niego twojego największego wroga. Powinieneś mieć go na oku...
3. **Roman Sanguszko** - Doszły Cię słuchy, że jest mocno powiązany z Chodkiewiczami, może uda ci się wykorzystać ten fakt na swoją korzyść?

**Stylizacja:** Kontusz, pas, kołpak

## Mikołaj Rej

**Płeć:** mężczyzna

**Wiek:** 64 lata

### Charakter:

Jesteś osobą bardzo pewną siebie, ale też z dużym poczuciem humoru.

Masz już swoje lata i znasz swoją, nieprzeciętną, wartość.



### O postaci:

Wierzysz, że Polacy to nie gęsi i swój język mają. Masz dar przekonywania, lubisz ze wszystkich żartować i lekceważyć ich. W końcu, z niejednego pieca chleb już jadłeś, masz za sobą rolę pośła, teologa, tłumacza... niemniej zawsze byłeś i jesteś artystą, poetą. Twój wiek, dokonania, dzieła literackiego zapewniają Ci powszechny szacunek. Prawdą jest, że katolikom trudno wybaczyć Ci porzucenie katolicyzmu na rzecz kalwinizmu, ale i tak cieszysz się u nich dużym poważaniem. Jednak twój wpływ na osoby wyznania kalwińskiego jest ogromny i bezsporny. Podczas ostatecznego głosowania, ze względu na twój autorytet, **twój głos liczy się podwójnie**. Z tego powodu możesz spodziewać się wielu rozmówców. Zawsze masz na podorędziu kilka wierszy i fraszek, którymi chętnie się z innymi dzielisz.

### Cele:

1. Zachwyć jak najwięcej osób swoją twórczością
2. Dopilnować, aby zawarta unia była albo tolerancyjna dla niekatolików, albo nie było jej wcale
3. Ułożyć jak najwredniejszy tekst o kimś, kogo będziesz chciał ośmieszyć!

### Relacje:

1. **Jan Chodkiewicz** - Obaj jesteście wyznania kalwińskiego, obaj jesteście niezwykle wpływowi. Ten kontakt może warto pogłębić?
2. **Stanisław Stupecki** - to główny orędownik osób wyznania kalwińskiego na sejmie. Wydaje się, że macie wiele wspólnych interesów. Może warto też poznać jego żonę?
3. **Jan Twardowski** - to człowiek niezwyklej wiedzy i inteligencji, postaraj się lepiej poznać tego fascynującego człowieka.
4. **Król Zygmunt II August** - na pewno jest wielbicielem Twojej poezji, więc warto z nim porozmawiać. Poza tym, może dzięki niemu uda ci się zwiększyć poziom wolności religijnej w Polsce?

**Stylizacja:** Pióro coś do pisania, kartka

**Uwaga:** powinieneś przed rozpoczęciem gry otrzymać przybory do pisania, kartkę oraz odczytać kilka swoich wierszy lub traktatów.

## Roman Sanguszko

**Data urodzenia:** 1537

**Wiek:** 32 lata



**Charakter:** Choć Twój tytuł szlachecki wskazywałby na silną pozycję, jesteś mocno niezdecydowanym, zdominowanym przez żonę Kozakiem, boisz się jej przeciwstawić. Na początku to było zakochanie, teraz wiesz, że masz piękną i zmysłową żonę, która doskonale wie, jak wykorzystać swoje atuty. Wiesz, że czasami wpływa to na twoje decyzje, ale całkowicie nie masz jej tego za złe. Czujesz napięcie ze strony teścia, który wymaga od Ciebie poparcia dla stanowiska przeciw podpisaniu Unii. Jesteś w kryzysie – czujesz się podzielony między własnymi wartościami, a uniknięciem konfliktu z rodziną. Narasta w Tobie zwątpienie w żonę, masz pewne podejrzenia, co do jej wierności. Jest piękną kobietą, pożądaną przez mężczyzn, zaczynasz zastanawiać się, czy nie masz konkurencji.

**Opis postaci:** Jesteś kozackim szlachcicem. Zastąpiłeś, jako wielki hetman podczas walk, szanują Cię na dworze, choć krążą plotki na Twój temat. Byłoby dla Ciebie korzystną opcją zrównanie całej szlachty, jednak nie chcesz martwić swojej żony – Aleksandry Chodkiewiczowej. Jej ojciec, a Twój teść – Jan Chodkiewicz jest całkowicie przeciwny podpisaniu Unii. Przez lata doświadczałeś wielu przykrości związanych z nierówną pozycją szlachty, więc chciałbyś uniknąć tego w przyszłości. Jesteś katolikiem, nie wierzysz w sztuki magiczne, uważasz je za pogańskie wymysły.

### Relacje:

1. **Biskup Filip Padniewski** – Dzięki niemu nawróciłeś się na katolicyzm, więc jest oczywiste to, że czujesz wobec niego respekt, szanujesz go. Często wdajesz się z nim w filozoficzne pogawędki.
2. **Król Zygmunt II August** – Macie jedną wspólną rzecz z teściem – oboje nie przepadacie za królem, który nałożył wysokie podatki na szlachtę. Dodatkowo jest zamieszany w sprawę alchemii z Janem Twardowskim, a jako katolik, nie popierasz tego rodzaju nauk
3. **Jan Twardowski** – Nie tylko uprawia sztuki alchemiczne, ale również rozpowiada nieprzychylne plotki na temat małżeństwa z Chodkiewiczówną – przez niego cały dwór twierdzi, że to żona rządzi w domu, a Ty nie masz za wiele do powiedzenia.
4. **Mikołaj Radziwiłł** – Uważasz go za przemądrzałego magnata, okazujesz mu respekt tylko ze względu na teścia, który jest jego przyjacielem.

**Stylizacja:** Kołpak i szabla

## Semenko Krempski

**Płeć:** męczyzna

**Data urodzenia:** 1530 r.

**Wiek w czasie podpisywania Unii:** 39 lat



**Charakter:** Jesteś władczy i stanowczy, ludzie uważają cię za poważnego gbura. Kochasz jazdę konną, a w szczególności na swoim siwku Krotoszynie. Bardzo o niego dbasz, poświęcasz mu mnóstwo czasu.

**O postaci:** Jesteś kozackim szlachcicem. Jesteś pro-unijnym atamanem, służącym pod Firlejem. Chcesz, aby w unii został zawarty zapis o stworzeniu wspólnej armii dla Obojga Narodów, ponieważ najbardziej zależy Ci na połączeniu armii. Oczekujesz, jak największej liczby przywilejów dla kozaków. Masz cichą nadzieję, że gdy przyczynisz się do przekonania większej liczby szlachty do podpisania Unii to w nagrodę otrzymasz ziemię, na której będziesz mógł urządzić konne polowania.

**Cele:** Najważniejsze jest podpisanie unii, duża ilość przywilejów dla twoich rodaków i połączenie wojska Litwy i Korony

### Relacje:

1. **Chodkiewicz** - Chodkiewicz obiecuje, że ofiaruje Ci niemały kawał ziemi, jeśli opowiesz się przeciwko unii. Czerpiesz korzyści ze współpracy z Chodkiewiczem, pomimo jego stanowiska wobec unii.
2. **Jan Firlej**. - Służysz pod nim. Uważasz go za dobrego i honorowego przywódcę. Macie wspólne zdanie na temat unii.
3. **Albrecht von Hohenzollern** - Wierzysz w zdanie Firleja na temat spisku Hohenzollerna, który Cię nie lubi, dlatego że jesteś wierny Firlejowi i Koronie - jesteś tego w pełni świadomy.
4. **Jakub Jeljaszewicz**.- Nie lubisz go. Podejrzewasz, że jest zdrajcą z powodu jego dziwnego zachowania.



## Stanisław Słupecki

**Płeć:** Mężczyzna

**Data urodzenia:** nieznana

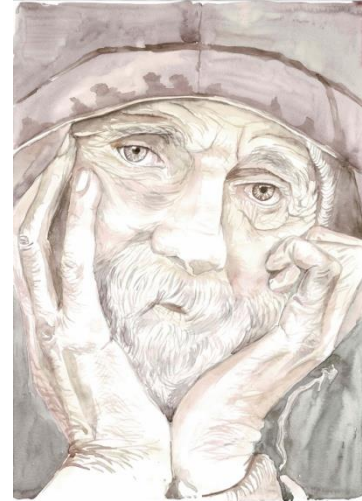
**Wiek w czasie podpisywania Unii:** 50 lat

**Charakter:** Lubisz zachodnią modę i obyczaje.

W ważnych kwestiach wykazujesz się inteligencją i rozsądkiem.

Masz dużą wiedzę. Każdy się z Tobą liczy.

Poszukujesz najlepszych rozwiązań, ale wycofujesz się, gdy te zawodzą.



**O postaci:** W 1545 rodzice wysłali Cię na uniwersytet lipski. Odkąd zostałeś kalwinistą i otwarcie wyrażasz sprzeciw wobec płacenia dziesięcin dla kościoła, lokalny biskup nie bardzo Cię lubi. Rok przed sejmem w Lublinie Król mianował Cię Kasztelanem lubelskim. Obawiasz się, że samowola urzędników i zaniedbane sądownictwo przyczynią się do upadku państwa.

**Cele:** Unia może być podpisana jedynie z nadaniem przywilejów dla mniejszości religijnych i starych przywilejów przynależnych szlachcie.

Twoimi pobocznymi celami są:

- wzmocnienie pozycji kalwinistów,
- powiększenie swojego majątku

**Relacje:**

1. **Bp Filip Padniewski** - Nie lubicie się z powodu odmiennych poglądów religijnych. Biskup nie dowierza, że miałeś czelność odmówić płacenia dziesięciny kościołowi.
2. **Adam Hryniewicz** - Twoje zachodnie znajomości pozwalają Ci sprzedawać zboże z Litwy, które skupujesz od Hryniewicza. Prowadzicie razem bardzo intratny interes.
3. **Jan Chodkiewicz** - Wiesz, że Jan Chodkiewicz jest bardzo wpływowym magnatem i że dzięki jego znajomościom mógłbyś obniżyć opłatę celną za transport zboża na zachód.
4. **Barbara Słupecka** - Twoja żona Barbara jest Ci wierna. Od dłuższego czasu wasza relacja jest dość chłodna, ale nie masz czasu, aby coś z tym zrobić i w sumie Ci to nie przeszkadza.

**Stylizacja:** żupan

## Włodzimierz Kaczorowski

**Płeć:** męczyzna

**Data urodzenia:** 1527 r.

**Wiek w czasie podpisywania Unii:** 42 lata



**Charakter:** Jesteś przebiegły, sprytny, charyzmatyczny, dumny, lubisz być doceniany. Masz skłonności narcystyczne. Jesteś sadystą.

**O postaci:** Jesteś szpiegiem carskim. Robisz wszystko, aby nie doszło do unii. Wiesz, że na sejmie jest drugi szpieg, ale to jedyna informacją, jaką o nim masz. Starasz się go zdemaskować. Dysponujesz pieniędzmi cara do przekupywania ludzi.

**Cele:** Unia nie może zostać podpisana.

### Relacje:

1. **Stanisław Słupecki** - Pomagasz mu w ominięciu opłat celnych na granicy z Rosją, w zamian Słupecki kryje twoją tożsamość.
2. **Iwan Mikoszyński** - Próbujesz przeciągnąć Ivana, wabiąc go wizją przywilejów ze strony Rosji. Ivanowi podobają się plusy płynące ze znajomości z tobą.
3. **Adam Hryniewicz** - Pokłóciliście się w młodości o dziewczynę i z tego powodu trwa między wami mocny konflikt.
4. **Maciej Barancewicz** - Barancewicz ograł Cię nie raz w kości. Uważasz, że to było ukartowane przeciwko tobie, a Hryniewicz kantował.

**Stylizacja:** Czarne wąsy, palcet

## Zachar Wiśniowiecki

**Płeć:** męczyzna

**Wiek:** 25 lat



**Charakter:** Jesteś impulsywny, porywczy i niecierpliwy. Szukasz u wszystkich powodu, aby wszcząć bójkę. Jesteś nieokiełznany i nieokrzesany.

**O postaci:** Jesteś prawosławnym Kozakiem i jesteś z tego powodu dumny. Zgodzisz się na podpisanie unii, ale tylko wtedy, gdy kozacy uzyskają stosowne przywileje. Uważasz, że Kozacy są oddzielnym narodem w kraju Obojga Narodów, za co należy im się szacunek i dodatkowe prawa.

### Cele:

1. Wzmocnić pozycję Kozaków w kraju
  - a. Wywalczyć zapis o nadaniu Kozakom praw szlacheckich
  - b. Żądasz tolerancji wyznaniowej i powstania nowych cerkwi

### Relacje:

1. **Roman Sanguszko** - Obaj jesteście kozackimi szlachciami, dlatego znajdziecie w sobie oparcie. Wasze poglądy polityczne są bardzo podobne, może warto działać razem?
2. **Stanisław Słupecki** - Podziwiasz go za odwagę głoszenia powszechnie odmiennych poglądów religijnych. Pomimo odmiennej religii traktujesz go jak autorytet. Swoim bojowym charakterem, chcesz wkraść się w jego łaski.
3. **Król Zygmunt II August** - To on docenił Twoją odwagę i waleczność w wielu bitwach z Rosją, za co nadał Ci ziemię i tytuł szlachecki. Król poprosił Cię, o poparcie jego stanowiska wobec Unii. Musisz mu powiedzieć, że zgodzisz się tylko wtedy, gdy uwzględnione zostaną przywileje dla kozaków.

**Stylizacja:** kontusz, szabla, osetedec

## Marszałek sejmu

**Płeć:** męczyzna

**Wiek:** 43

**Charakter:** Jesteś bardzo porywczym człowiekiem, łatwo wyprowadzić Cię z równowagi. Pragniesz aby Rzeczpospolita stała się wielkim cesarstwem. Lubisz broń, wojsko, żołnierzy i niestety przemoc, ale to ukrywasz sam przed sobą. Masz poczucie misji, jesteś idealistą. W swoim powołaniu bycia marszałkiem starasz się być profesjonalny.



**O postaci:** Chaos w państwie jest dla Ciebie wielkim zagrożeniem.. Nie lubisz kościoła katolickiego, alternatywne zachowanie porządku społecznego widzisz w bezwzględny przestreganiu przepisów prawa. Ludzi traktujesz z poczuciem wyższości. Często posługujesz się sarkazmem. Dużą pogardą obdarzasz Kozaków, gdyż dla Ciebie są to ludzie bez zasad i honoru. Masz schizofrenie, widzisz osoby których nie widzą inni. Podpowiadają Ci one co masz robić i w którym momencie. Może z nimi porozmawiać kiedy tylko chcesz. Oni nazywają Ciebie NPC-em - nie wiesz czemu. Charakteryzuje Cię dbałość o detale i nietuzinkowe wyczucie stylu, zawsze chodzisz ze swoją fajką.

### **Cele postaci:**

Twoim zadaniem jest dopilnowanie aby obrady sejmu zakończyły się w określonym czasie, kontrolujesz też postępy negocjacji obu stron, zapisujesz wszystkie ustalenie i kolejne wprowadzone do dokumentu punkty. (Pół NPC)

### **Relacje:**

**Biskup Filip Padniewski-** Nie lubisz kościoła, więc jego też. Ponadto uważasz że jest głupcem bez wykształcenia.

**Stylizacja:** fajka

## 2.2. Polska Organizacja Wojskowa

### 2.2.1. Podstawowe informacje organizacyjne:

Ilość uczestników: **do 10 osób.**

Wiek uczestników: **15+**

Czas trwania: **ok. 2 godziny.**

**Rekwizyty:** przy charakterystyce każdej postaci na jej karcie wymienione są przyporządkowane dla niej rekwizyty. Rekwizyty nie są niezbędne przy przeprowadzaniu LARP, jednakże ich użycie może ułatwić uczestnikom wejście w klimat danej epoki oraz w rolę odgrywanej postaci. Zachęcamy również do wykorzystania muzyki oddającej klimat omawianego wydarzenia.

**UWAGA:** W grze znajdują się zarówno postacie historyczne, jak i postacie fikcyjne utworzone na potrzeby fabuły. Zaleca się, aby po zakończeniu zajęć z wykorzystaniem LARP przeprowadzić lekcję historyczną pozwalającą uczestnikom na podsumowanie i uporządkowanie swojej wiedzy.

**WAŻNE:** LARP prowadzony jest w trzech aktach. Na każdy z nich przewidziane jest ok. 30 minut. Przed każdym z kolejnych aktów uczestnikom rozdawane są nowe karty postaci (uczestnik nie odgrywa tej samej postaci przez całą grę).

#### Postacie biorące udział w poszczególnych aktach:

Akt I	Akt II	Akt III
Maria Kwiatkowska-Stefanowska „Ella”	Katarzyna Rybacka „Ofelia”	Katarzyna Rybacka „Ofelia”
Jadwiga Barthel de Weydenthal „Brzeska”	Maria Kwiatkowska „Ella”	Maria Kwiatkowska „Ella”
Tadeusz Żuliński „Roman Barski”	Stanisław Hempel „Waligóra”	Stanisław Hempel „Waligóra”
Michał Żymierski „Rola”	Senator (Wacław Lipski)	Senator (Wacław Lipski)
Edward Śmigły - Rydz „Śmigły”	Szef kontrwywiadu (Dymitr Ivanowicz Glebow)	Szef kontrwywiadu (Dymitr Ivanowicz Glebow)
Katarzyna Rybacka „Ofelia”	Generał (Ivan Fiodorowicz Raskolnikow)	Generał (Ivan Fiodorowicz Raskolnikow)
Stanisław Hempel „Waligóra”	Ambasador Francji (Manuel la Petit)	Ambasador Francji (Manuel la Petit)
Karol Rybasiewicz „Wilczyński”	Rosyjski dowódca lokalnego garnizonu warszawskiego (Aleksander Pawłowicz Myszkin)	Rosyjski dowódca lokalnego garnizonu warszawskiego (Aleksander Pawłowicz Myszkin)
Aleksander Tomaszewski „Wysocki”	Agrafienna Ivanowa Makow	Agrafienna Ivanowa Makow
Adam Kotz „Witold”	Tania Tamara Raskolnikow	Tania Tamara Raskolnikow

## 2.2.2. Wprowadzenie (tło fabularno-historyczne):

### **Opis/wprowadzenie do całości**

Trwa I Wojna światowa, jest rok 1915. To okres zabiegów dyplomatycznych i działań militarnych. Sztab Polskiej Organizacji Wojskowej spotka się w suterenie jednej z warszawskich kamienic, aby ustalić plan tajnej misji, która ma się odbyć na balu u Senatora. Wszyscy wiecie, że najbardziej zaszkoździe okupantowi pozbywając się jednego z reprezentantów carskiej władzy obecnych na balu. Macie możliwość zlikwidowania tylko jednej osoby, dlatego naradźcie się, aby wspólnie podjąć decyzję. Na misję zakamuflowani udadzą się:

**Katarzyna Rybacka “Ofelia”**

**Maria Kwiatkowska “Ella”**

**Stanisław Hempel “Waligóra”**

Jako ochotnicy doskonale wiecie, że gdy wasza ofiara zginie, to wszystkie osoby obecne na balu staną przed trybunałem.

Musicie teraz zdecydować, czyja śmierć najbardziej przysłuży się odzyskaniu niepodległości.

Wasze wskazania mogą paść na:

**Senator (Wacław Lipski)**

**Szef kontrwywiadu (Dymitr Ivanowicz Glebow)**

**Generał (Ivan Fiodorowicz Raskolnikow)**

### **Wprowadzenie do I aktu**

Znajdujecie się w suterenie jednej z warszawskich kamienic w centrum. To będzie krótkie 10 min. spotkanie ponieważ wywiad i szpiedzy są na waszym tropie. To wasza ostatnia okazja kiedy możecie jeszcze zdecydować o przyszłych działaniach. Wszyscy wiecie, że jedyną szansą by przechylić szalę zwycięstwa na swoją korzyść to zamach jednej z trzech wysoko postawionych osób: Senator, szef kontrwywiadu i generał. Podejmijcie najlepszą według was decyzję by Katarzyna, Maria i Stanisław mogli przysłużyć się odzyskaniu niepodległości. Wiedzcie jednak że jako ochotnicy zgadzacie się na wszystkie konsekwencje swojej decyzji.

## **Wprowadzenie do II aktu**

### **Bal u Senatora**

Zaczyna się bal w przestronnym miejscu, gra muzyka, zapewniająca jednocześnie dyskrecję i niemożność podsłuchania. Wszyscy zajmują swoje pozycje. Podczas najbliższych 10 minut pracujecie na swoje alibi i rozpoczynacie grę. Informacje muszą dotrzeć do Mistrza Gry - będzie on w wyznaczonym do tego specjalnym miejscu. Tworzą się tak zwane „grupki”. Każdy na początku trzyma się swojego towarzystwa, później przystępuje się do działań, główne osoby odpowiedzialne za planowane zabójstwo obserwują potencjalne ofiary, na których zostałby wykonany zamach. Rozmowy przeciągają się w czasie, główni członkowie POW przeplatają bagatelne rozmowy z gośćmi z rozmowami między sobą o obradach. Zapada decyzja o podjęciu wyroku.

## **Wprowadzenie do III aktu**

### **Trybunał**

Zaraz wejdziecie na salę obrad sądu. Wśród was jest lub są zdrajcy cara i mordercy .... Zadaniem trybunału będzie was przesłuchać i odkryć tożsamość skrytobójcy. Wysoki sąd będzie was wzywać do szczerych zeznań. Każdy z was będzie miał 2 minuty na udowodnienie swojej niewinności. Wszelkie nieposłuszeństwo wobec władzy i zakłócanie przebiegu procesu będzie karane rokiem przymusowych robót lub zesłaniem do łagru. Winny straci życie na skutek rozstrzelania!

### 2.2.3. Karty postaci

## Adam Kotz „Witold”



**Płeć:** Mężczyzna

**Wiek:** 25 lat

**Charakter:** Jesteś racjonalistą - nie podejmujesz pochopnych decyzji. Czyni to z siebie doskonałego stratega i przywódcę. Uważasz, że decyzje podejmuje się głową, nie emocjami.

**O postaci:** Od młodości angażowałeś się w inicjatywy niepodległościowe, twoja rodzina ma to we krwi, a twój dziadek brał udział w powstaniu styczniowym. Twoje zaangażowanie w działalność Związku Strzeleckiego przykuło uwagę samego Piłsudskiego, wkrótce zostałeś wysłany w celu sporządzenia szczegółowego opisu Grodzińskiej twierdzy Rosyjskiej. Zadanie wykonałeś, a dokładne szkice zostały przekazane dowódcom. Po tym twoja kariera wojskowa nabrała tempa.

Wkrótce będziesz uczestniczył w obradach dotyczących zamachu na jednego z wysoko postawionych urzędników. Osobą, którą chcesz wyeliminować jest rosyjski szef kontrwywiadu Dymitr Iwanowicz Glebow. Uważasz, że jest inteligentny, a przy tym brutalny, niezwykle niebezpieczny. Wieści o jego okrucieństwach niejednokrotnie obity ci się o uszy - rozbicia oddziałów Polskiej Organizacji Wojskowej, napaści na cywilów, a to tylko czubek góry lodowej. Sądzisz, że to jego należy wyeliminować.

Wiesz, że głównym kontrkandydatem Glebowa będzie generał (Iwan Fiodorowicz Raskolnikow). Wielu uważa, że to z jego rozkazu wasi towarzysze trafili do więzienia. Ty jednak dysponujesz informacjami, że za wszystkimi aresztowaniami stoi szef kontrwywiadu. Martwisz się, że przez tę pomyłkę reszta sztabu będzie głosować pod wpływem impulsu, że emocje wezmą nad nimi górę, że wskażą na Generała.

### Relacje:

**Karol Rybasiewicz:** Razem z tobą współtworzył Polską Organizację Wojskową, może uda ci się go przekonać do swoich racji.



## Stanisław Hempel „Waligóra”

**Płeć:** męczyzna

**Wiek:** 37 lat



**Charakter:** Jesteś Polakiem. Jesteś stanowczym i przedsiębiorczym człowiekiem, zawsze miałeś głowę do interesów, dlatego też handlujesz zaopatrzeniem dla armii. Nie lubisz gdy ktoś wydaje ci polecenia więc często starasz się przejmować rolę lidera. Na co dzień jesteś bardzo towarzyski i wesoły, często beztroski, ale potrafisz zachować zimną krew gdy trzeba działać i nigdy się nie poddajesz.

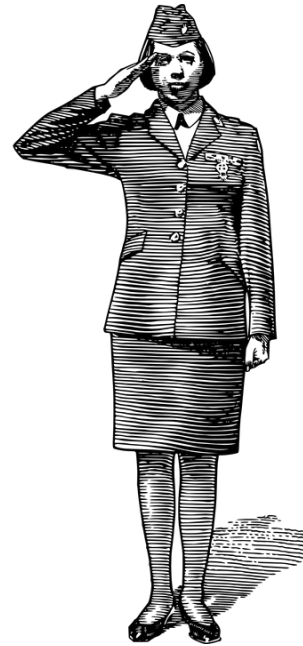
**O postaci:** Dążysz do zabicia celu wskazanego przez POW. Wiesz że armia rosyjska i miasto Warszawa mają problemy z zaopatrzeniem więc wykorzystaj to na swoją korzyść. Wyroku dokonajcie nie wcześniej niż 10 min po rozpoczęciu, aby mieć czas na zdobycie alibi i zakonspirowanie się. Informacje podajecie mistrzowi gry. Śmierć dokonuje się poprzez wypicie zatrutego szampana.

**Cele:** Zostałeś wyznaczony do zamachu i musisz zabić wskazaną osobę. Chcesz uzyskać nowe kontakty handlowe, aby rozwinąć swój biznes handlu bronią.

## Agrafienna Ivanowa Makow (Hanna Chlebowa - twoje fikcyjne imię na balu)

**Płeć:** kobieta

**Wiek:** 25 lat



**Charakter:** Jesteś anarchistką, od dzieciństwa łamałaś wszystkie postawione ci zasady. Pomagasz jak możesz polskim przyjaciołom, masz ich wielu, a oni dzięki tobie podzielają twoje poglądy. Nienawidzisz gdy ktoś ma nad tobą kontrolę i z natury jesteś charyzmatyczna i władcza, więc zazwyczaj nie zmagasz się z tym problemem. Nienawidzisz również carskiej Rosji, denerwuje cię gdy ktoś porusza tematy z nią związane i sama starasz się ich unikać, ale gdy już nie masz wyjścia, zaczynasz się wypowiadać, masz bardzo dużo mocnych argumentów potwierdzających twoje zdanie, zazwyczaj od razu wszyscy się z tobą zgadzają lub boją się wejść z tobą w dyskusję.

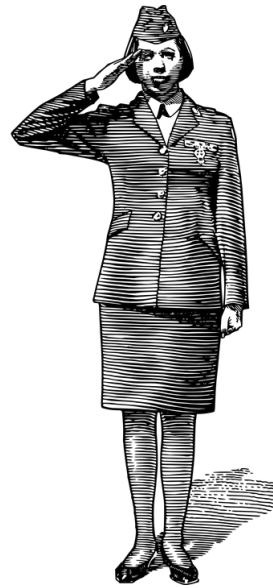
**O postaci:** Na balu wcielasz się w Polkę obsługującą bal. Chcesz dokonać zemsty na szefie kontrwywiadu za to że skazał pozostałych konspiratorów z komórki na śmierć. Prawdopodobnie na sali jest ktoś kto pomoże ci w zamachu. Staraj się nawiązać współpracę z potencjalnym sojusznikiem. Na balu jest również twoja młodzięcza miłość czyli ambasador Francji być może skłonny będzie ci pomóc.

**Cele:** Jesteś wyznaczona do zamachu i musisz zabić wraz z pozostałymi wybranymi wskazaną osobę. Chciałbyś nawiązać kontakt ze swoją dawną miłością.

## Tania Tamara Raskolnikow

**Płeć:** Kobieta

**Wiek:** 20 lat



**Charakter:** Lubisz otrzymywać komplementy dotyczące twojego wyglądu. Przeszkadzają ci wszystkie twoje niedoskonałości dlatego starannie dbasz o niego. Wierzysz we wszystko co usłyszysz. Starasz się być posłuszną swojemu mężowi Ivanowi i skrupulatnie wypełniasz wszystkie jego polecenia.

**O postaci:** Dotarłaś na bal w roli osoby towarzyszącej swojego męża. Wiesz jednak że na balu są inne kobiety które mogą się zainteresować twoim mężem, Ivanem. Gdyby chciał cię zostawić to wiesz że nie masz gdzie się podziać dlatego nie lubisz gdy kręcą się wokół niego inne. Starasz się by nic mu nie brakowało i jesteś na każde jego polecenie. W wolnych chwilach przeglądasz się w lusterku by mężczyźni zwracali na ciebie uwagę.

### Cele:

- Dbaj o swojego męża w trakcie całego balu.
- Nie pozwalaj zbliżyć się innym kobietom do swojego męża.
- Zainteresuj sobą innych mężczyzn przebywających na balu.

### Relacje:

- **Ivan Fiodorowicz Raskolnikow** - Kochasz swojego męża. Dbasz o niego i chcesz być z nim jak najdłużej.
- Traktujesz chłodno wszystkie kobiety które otaczają twojego Ivana.

## Aleksander Pawłowicz Myszkin

**Płeć:** mężczyzna

**Wiek:** 36 lat



**Charakter:** Jesteś doświadczonym wojskowym, z niejednego pieca chleb jadłeś, lubisz dobrze wykonywać swoją robotę. Bardzo lubisz kobiety, co niejednokrotnie przysparza Ci problemów.

**O postaci:** Jesteś rosyjskim dowódcą lokalnego garnizonu warszawskiego. Czujesz się zadowolony ze swojego życia, cieszysz się tym bałem i możliwością przebywania z tak wpływowymi osobami. Lubisz kobiety, starasz się pozyskać względy Anny Piekarowej. Jest cudowna! Potrafisz stracić dla niej głowę i robić o co poprosi bez zastanowienia. Marzysz o wyrwaniu się z tej strefy granicznej imperium, pragniesz awansować i być przeniesionym... do Moskwy lub Petersburga, wiesz więc, że nie możesz zaniedbać pracy, będzie trzeba poznać wiele osób by to osiągnąć...

### Cele:

1. Za wszelką cenę zdobyć większe zasoby dla garnizonu w mieście
2. Pozyskać miłość Anny Piekarowej

### Relacje:

1. **Generał Ivan Fiodorowicz Raskolnikow** - jesteś jego podwładnym, to on może zdecydować o twoim awansie
2. **Anna Piekarowa** - to twoje największe pragnienie serca
3. **Senator Wacław Lipski** - wiąże was konieczność współpracy, niemniej to Polak... nic specjalnego

## Aleksander Tomaszewski „Wysocki”

**Płeć:** Mężczyzna

**Wiek:** 25 lat



**Charakter:** Jesteś urodzonym dowódcą. Działasz twardo, rozważnie, szlachetnie.

**O postaci:** Jesteś jednym z szefów sztabu Polskiej Organizacji Wojskowej. Masz realistyczne podejście do życia, ale konsekwentnie dążysz do idei w które wierzysz - do wolności i niepodległości.

**Cele:**

Chcesz zabić **Generała Iwana Fiodorowicza Raskolnikow**, jako zemsty za pogromy na polskich wsiach. Wiesz, że to genialny dowódca, który rozbił oddziały polskie walczące w armii austriackiej, więc zlikwidowanie go przysłuży się sprawie.

**Stylizacja:** Czapka maciejówka i okrągłe okulary

## Dymitr Iwanowicz Glebow

**Płeć:** Mężczyzna

**Wiek:** 43 lata



**Charakter:** Traktujesz wszystkich z góry. Lubisz otaczać się ludźmi, których możesz ustawiać. W młodości byłeś bardzo ambitny, ale teraz gdy osiągnąłeś, co chciałeś spocząłeś na laurach. W życiu kierujesz się zasadą po trupach do celu.

**O postaci:** Urodziłeś się w Rosji. Rodzice byli biednymi robotnikami, którzy wierzyli w przyszły ustrój komunistyczny i w takim przeświadczeniu cię wychowali. Rodzice z racji tego, że byłeś ich jedynym potomkiem chcieli, jak najlepszego życia dla ciebie. Spełniali, w miarę swoich możliwości, wszystkie twoje zachcianki. Wraz z upływem kolejnych lat w szkole i dzięki swoim cechom ktoś w końcu cię zauważył i zaproponował posadę w kontrwywiadzie. Dzięki uporowi, wspinaczkę po kolejnych szczeblach kariery i drodze po trupach udało ci się osiągnąć stanowisko szefa kontrwywiadu.

### Cele:

- Upokorzenie Generała Iwana w oczach innych uczestników balu.
- Otaczać się ludźmi, którymi możesz pomiatać i których możesz ustawiać wedle swojego uznania.

### Relacje:

Traktujesz innych z góry. Chwalisz się swoją pozycją i bogactwem. Wyjątkowo nie cierpisz **Generała Iwana**, bo on też stara się o względy ministra wojny.

**Stylizacja:** mieszek wypełniony sztucznymi pieniędzmi.

## Edward Śmigły-Rydz “Śmigły”

**Płeć:** męczyzna

**Wiek:** 29 lat



**Charakter:** Traktujesz się jako równy z podwładnymi. Jesteś spokojny, pewny siebie i sprawiedliwy.

**O postaci:** Wywodziś się z prostego ludu, twój ojciec był kowalem, a matka córką listonosza, to nauczyło Cię szacunku do ludzi.

Jesteś polskim wojskowym, politykiem i jednym z przywódców Polskiej Organizacji Wojskowej. Kochasz swój kraj, chcesz dla niego niepodległości, dlatego walczysz. Nie jesteś pewny co do decyzji kogo się najlepiej pozbyć na balu. Starasz się rozpatrzyć wszystkie za i przeciw- rzetelnie i obiektywnie. Masz pewne tropy, które każą Ci myśleć że najlepszą decyzją będzie zamordowanie szefa rosyjskiego kontrwywiadu bądź polskiego senatora, o którym wiesz, że współpracuje z rosyjskim rządem. Szef rosyjskiego kontrwywiadu Dymitr Iwanowicz Glebow depta po piętach, jest dla was niebezpieczny. Senator Wacław Lipski, by pozostać na swoim stołku, doprowadził do skazania niewinnego patrioty, twojego przyjaciela... wybór jest trudny.

### Cele postaci:

- Chcesz podjąć najodpowiedniejszą decyzję w kwestii zamachu.
- Pragniesz wyostać się spod zaborów i wyzwolić Polskę.

### Relacje:

1. **Senator Lipski** - swoimi podłymi decyzjami i postawą zalał ci za skórę.
2. **Maria Kwiatkowska-Stefanowska „Ella”** - to wspaniała organizatorka działań konspiracyjnych, darzysz ją niezwykłym zaufaniem
3. **Tadeusz Żuliński "Roman Barski"** - to człowiek niezwykłej roztropności, liczysz się z jego zdaniem
4. **Adam Kotz „Witold”** - to zdolny “młody wilk”, pokładasz w nim duże nadzieje

## Generał Iwan Fiodorowicz Raskolnikow

**Płeć:** Mężczyzna

**Wiek:** 26 lat



**Charakter:** Na służbie twardy i bezwzględny, prywatnie zaś lubiący wygodę, przyjemność i zabawę. Lubisz się bawić nie myśląc o konsekwencjach. Traktujesz innych z góry.

**O postaci:** Na balu jesteś tylko dlatego, bo musisz, poza tym - żeby coś wypić i dobrze się zabawić. Nienawidzisz Polaków, warszawiaków i innych obrzeży Cesarstwa, co ciągle podkreślasz i chcesz pokazać jak największej liczbie gości. Wprowadzasz zamęt i chaos na balu. Wynika on z tego, że gardzisz senatorem Lipskim. Lubisz mieć nieopodal siebie atrakcyjną kobietę, ewentualnie cztery kobiety. Aktualnie zabiegasz o względy Anny Piekarowej.

### Cele:

Dobra zabawa na balu podczas której:

- wprowadzasz chaos i zamęt w związku z tym, że gardzisz senatorem Lipskim, chcesz mu uprzykrzyć życie
- zabiegasz o względy Anny Piekarowej

### Relacje:

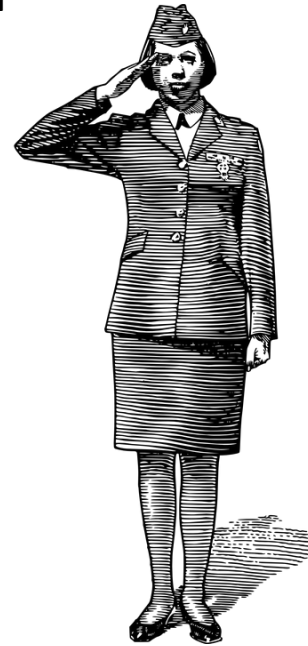
1. **Senator Wacław Lipski:** Nie lubisz go, jest przeciwieństwem Ciebie, zawsze sztywny, bez poczucia humoru. Widzisz, że zależy mu na tym, aby wszystko na balu przebiegało spokojnie, może to dobry czas aby trochę narozrabiać...?
2. **Anna Piekarowa:** marzysz o niej od kilku miesięcy, to Twoja pierwsza niespełniona miłość. A przecież jeszcze żadna Tobie nie odmówiła!



## Jadwiga Barthel de Weydenthal „Brzeska”

**Płeć:** kobieta

**Wiek:** 26 lat



**Charakter:** wesoła, zawsze uśmiechnięta, ale stanowcza. Trudno jest zmienić twoje zdanie.

**O postaci:** od zawsze masz wielu przyjaciół i wśród ludzi z którymi przebywasz wszyscy raczej nimi są. Lubisz wszystko wiedzieć i zazwyczaj wyczuwasz że ktoś ma coś do ukrycia. Czasem jesteś zbyt wścibska, co nie kończy się zbyt dobrze.

Chcesz zabić szefa rosyjskiego kontrwywiadu. Tenże osadził w więzieniu kolegów z twojego oddziału, a także niszczył konspiracyjne drukarnie Polskiej Organizacji Wojskowej. Sądzisz, że nie warto zabijać generała Ivana Fiodorowicza Raskolnikowa, bo i tak pojawi się kolejny wojskowy...

**Cele:** Chcesz eliminacji szefa rosyjskiego kontrwywiadu Dymitra Ivanowicza Glebowa.

### Relacje:

- Nie lubisz się z **Katarzyną Rybacką**, masz wątpliwości co do jej zamiarów i intencji.
- Zgadza się z „Ellą” co do wyboru ofiary zamachu. Dogadujecie się, bo współpracuje już od dłuższego czasu.
- **Tadeusz Żuliński** to twój przyjaciel i czujesz do niego coś więcej, starasz się go przekonać do zabicia szefa rosyjskiego kontrwywiadu.

## Karol Rybasiewicz „Wilczyński”

**Płeć:** mężczyzna

**Data urodzenia:** 1891 r.

**Wiek:** 24 lata



**Charakter :** zawsze byłeś chłodny w okazywaniu emocji, nie byłeś jednak nigdy bez serca; zawsze mówili o Tobie „ambitny i utalentowany”, ale podchodziłeś do tego z rezerwą, nie lubiłeś słów uznania, bowiem zawsze uważałeś, że nie zasłużyłeś na nie wystarczająco. Masz słabość do pięknych kobiet, ale nigdy nie obdarowałeś żadnej prawdziwym uczuciem, dopóki nie pojawiła się „Ella”. Zawsze zachowujesz twarz pokerzysty, niezależnie od tematu rozmowy, w której uczestniczysz, dlatego też jesteś znakomitym graczem – nie rzucaś się w oczy i nigdy nie okazujesz swoich prawdziwych zamiarów.

**Opis postaci:** Wstąpiłeś do Polskiej Organizacji Zbrojnej i stanąłeś na jej czele, Twoim zastępcą został Adam Kotz. Do POW-u zaciągnęła się również Maria Kwiatkowska „Ella”, w której bezgranicznie się zakochałeś. Nałożono jednak na Ciebie sporo obowiązków, związanych z organizacją, musiałeś wybrać między ideologią wolnościową, chęcią walki i miłością do ojczyzny, a pierwszym poważnym uczuciem do kobiety. Ostatecznie zwalczyłeś w sobie ludzkie słabości i wzięłeś na siebie odpowiedzialność za Peowiaków. Zostałeś oficerem Legionów Polskich. Należałeś do Polskiej Drużyny Strzeleckiej i uczestniczyłeś w obradach, podczas których połączono ją ze Związkiem Walki Czynnej w Polską Organizację Wojskową. Masz wpływ na potencjalne zabójstwo, wahasz się między szefem rosyjskiego kontrwywiadu a generałem wojska rosyjskiego. Pierwszy osadził w więzieniu twoich kolegów z oddziału, a drugi jest skrajnym sadystą. Liczysz się ze zdaniem Marii.

**Cel:** dokonać najlepszego dla Polskiej Organizacji Wojskowej wyboru w kwestii zabójstwa na balu.

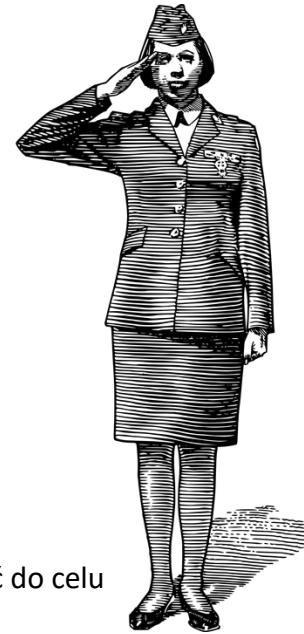
### Relacje:

- **Maria Kwiatkowska** – Twoja pierwsza i jedyna miłość, która nigdy nie dowiedziała się o Twoich uczuciach. Podczas balu bijesz się z własnymi myślami, chcesz wyznać jej swoje uczucia, które nie minęły, sądzisz jednak, że okoliczności nie są sprzyjające. Była obecna podczas obrad dotyczących stworzenia POW, więc traktujesz ją również jako partnerkę w działaniach niepodległościowych. Cenisz jej decyzje.
- **Adam Kotz** – Twój zastępca POW, który również uczestniczył w jej powstaniu, najwierniejszy przyjaciel, otwarcie pokazuje Ci swoje zdanie na temat zabicia generała wojsk rosyjskich.

## Katarzyna Rybacka „Ofelia”

**Płeć:** kobieta

**Wiek:** 26 lat



**Charakter:** Starasz się być opanowana, potrafisz z zimną krwią dążyć do celu

**O postaci:** Jesteś Polką, ale rosyjskim szpiegiem - to skutek twoich poglądów politycznych, wedle których Polacy są zbyt słabi by walczyć o niepodległość. Myślisz, że lepiej współpracować z zaborcami, niż podejmować nierówną walkę. Poza tym, ze strony Polaków spotkało cię więcej złego niż dobrego, np. senator Wacław Lipski jest odpowiedzialny za śmierć twojego brata... Starasz się uczynić podziemie niepodległościowe niegroźnym.

### Cele:

1. Zemścić się na senatorze Wacławie Lipskim
2. Unieszkodliwić Polską Organizację Wojskową

### Relacje:

1. **Wacław Lipski** - chcesz wyrównać rachunki, dążysz do jego śmierci.

Argumenty, którymi możesz przekonać podziemie POW do zabójstwa Lipskiego, to np.:

- to sprzedawczyk, konfident, kolaborant
- daje zły przykład moralny rodakom
- osłabia pozycję niepodległościowców
- jest odpowiedzialny za śmierć wybitnego polskiego patrioty, który był przyjacielem Rydza Śmigłego (jednego z przywódców Polskiej Organizacji Wojskowej)
- nie tak łatwo znajdzie się kolejny taki senatorzyna, zaś zabicie rosyjskiego generała lub szefa kontrwywiadu niczego nie zmienia, przyjdą nowi

Nie znasz tu nikogo, dopiero osiągnęłaś odpowiedni status dla poznania zarządzających POW.

## Manuel la Petit

**Płeć:** mężczyzna

**Wiek:** 45 lat



**Charakter:** umiarkowany, spokojny, lubiący elegancję, nie znosi chamstwa. Zdolny do porywów serca.

**O postaci:** Jesteś nowym ambasadorem Francji na terenie Cesarstwa Rosyjskiego.

Twoim celem jest zdobyć jak najwięcej informacji na temat frontu, porozmawiaj z reprezentantami armii, władz i kogo uznasz za stosowne. Interesuje cię sytuacja ekonomiczna w regionie, zdobądź jak najwięcej informacji z różnych źródeł, twój rząd tego potrzebuje. Musicie wiedzieć na jakie wsparcie ze strony Rosjan możecie liczyć, jakie zaopatrzenie jest im potrzebne, czy wytrzymają napór Niemców i Austriaków.

Pośród uczestników balu rozpoznajesz swoją młodzieńczą miłość, to Agrafienna Ivanowa Makow. W dawnych latach razem bajaliście o wolności i równości wszystkich ludów, działaliście w tajnych organizacjach na terenie Europy. Ale... ty zrobiłeś karierę, a ona wróciła do Rosji, skończyło się. Co ona tu robi?

### Cele:

1. Zdobyc jak najwięcej informacji na temat sytuacji ekonomicznej i militarnej Rosjan
2. Dowiedzieć się, co robi tu Agrafienna Ivanowa Makow!

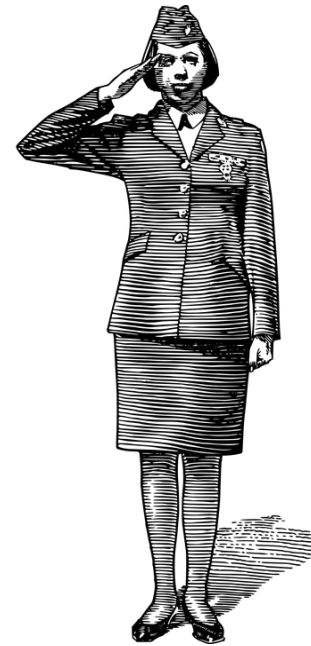
### Relacje:

1. **Senator Waław Lipski** - to od niego dostałeś oficjalne zaproszenie na bal, nigdy wcześniej się nie widzieliście
2. **Agrafienna Ivanowa Makow** - to twoja dawna wielka miłość.

## Maria Kwiatkowska-Stefanowska „Ella”

**Płeć:** kobieta

**Wiek:** 27 lat



**Charakter:** Jesteś opiekuńcza i wymagająca. Te dwa słowa najlepiej opisują twoją osobę. Jesteś opoką dla swojego oddziału. Zawsze pomagasz najłabszym i podnosisz ich na duchu. Biorąc udział w misjach na tyłach Rosyjskich, nigdy nie wycofałaś się jako pierwsza, zawsze byłaś tam, by wspierać twój oddział. W raportach na twój temat można wyczytać *“była duszą środowiska warszawskiej organizacji”*.

**Opis postaci:** Kiedy powstały pierwszy oddziały żeński, właśnie tobie przypadła rola pierwszej komendantki. Brałaś udział w szkoleniach bojowych i wywiadowczych. Pierwotnie do twoich obowiązków należało tworzenie materiałów wybuchowych dla Warszawskiego Oddziału Lotnego. Twój trud i oddanie sprawie szybko został dostrzeżony przez przełożonych. Nigdy nie zostawiasz swoich na lodzie. Nienawidzisz uczucia bezsilności, tej samej bezsilności która ogarnęła Cię kiedy ludzie z twojego oddziału, osoby które pokładały w tobie nadzieję, zostały schwytane z rozkazu Szefa kontrwywiadu, Dymitra Iwanowicza Glebowa. Czujesz, że zasługuje na śmierć. Co gorsza, wydaje się, że wpadł i na twój trop. Jeśli nie podejmiecie odpowiednich kroków, kto wie, może na ciebie wyda wyrok...

**Cel:** przekonać innych do likwidacji szefa kontrwywiadu Glebowa.

### Relacje:

- **Dymitr Iwanowicz Glebow:** Szef kontrwywiadu, to z jego rozkazu twoi ludzie siedzą za kratkami, istnieje szansa, że jest na twoim tropie. Wiesz, że trzeba się go pozbyć.
- **Iwan Fiodorowicz Raskolnikow:** Słyszałaś opinię, że to właśnie jego należy zlikwidować. Masz do tego mieszane uczucia, w końcu i tak pojawi się kolejny wojskowy zamiast niego.
- **Karol Rybasiewicz:** Wydaje się dobrą osobą. Może uda Ci się go przekonać do głosowania na Glebowa.

## Michał Żymierski “Rola”

**Płeć:** Mężczyzna

**Wiek:** 25 lat



**Charakter:** Jesteś odpowiedzialny. Przed każdą decyzją zastanawiasz się dwa razy czy jest dobra. Rozsądek to Twoje drugie imię. Masz wartości którym jesteś wierny. Wiesz, że można na Tobie polegać - starasz się nie zawodzić innych.

**O Postaci:** Pierwszy raz w swoim życiu nie wiesz jaką decyzję podjąć. Zastanawiasz się kogo wybrać do egzekucji: Szefa kontrwywiadu (Dymitr Ivanowicz Glebow) czy generała (Iwan Fiodorowicz Raskolnikow). Od tej decyzji zależy wiele, więc lepiej, żeby była ona przemyślana. Wybierz mądrze:

- Szef kontrwywiadu - Dymitr Ivanowicz Glebow: myślisz o nominowaniu go, z racji tego, że jest szefem kontrwywiadu, szkodzi Polskiej Organizacji Wojskowej. Co jeśli jednak za niego przyjdzie ktoś gorszy? Wiesz, że jest komunistą, że czasem pozwala się przekupić, nie zależy mu na Carskiej Rosji.
- Generał - Iwan Fiodorowicz Raskolnikow: Wiadomo, że za niego, jak za każdego mundurowego, przyjdzie ktoś kolejny. Jednakże to okropny sadysta. Chcesz się zemścić za realizowane przez niego pogromy na mieszkańcach polskich wsi. Poza tym, część jego sukcesów jest skutkiem otrzymywania informacji od szefa kontrwywiadu Glebowa...

**Cele:** Podjęcie roztropnej decyzji - kogo wybrać do egzekucji.

**Relacje:**

1. Ufasz dowódcy **Edwardowi Śmigłemu-Rydzowi**, to zdolny i szlachetny przełożony.

## Senator Wacław Lipski

**Płeć:** męczyzna

**Wiek:** 49 lat



**Charakter:** liczą się dla ciebie tylko pieniądze i własne potrzeby, lubisz porządek, w swoich oczach jesteś porządnym i rozsądnym człowiekiem.

**O postaci:** współpracujesz z rosyjskim rządem i zależy ci na utrzymaniu dobrych relacji między wami. Nie wierzysz w możliwość odzyskania przez Polaków niepodległości, dlatego starasz się nie pogarszać i tak napiętych stosunków z zaborcami.

Bohaterskie i heroiczne czyny ci nie w głowie, to dobre dla młodzieży. Poza tym, masz na głowie rodzinę, w tym niepełnosprawnego, kochanego synka oraz Warszawę na głowie.

**Cele:** Zależy ci na bezpieczeństwie i spokoju podczas balu, osiągnij to wszelkimi możliwymi sposobami. Wiesz że sytuacja jest mocno napięta i próbujesz wszystkich uspokoić. Szczególnie zadbaj o dobry nastrój wszystkich rosyjskich gości.

### Relacje :

1. Nie układa ci się z niepodległościowcami, nawet tego nie chcesz.
2. Nie lubicie się z **Generałem Ivanem Fiodorowiczem Raskolnikowem**, przeszkadza ci w układach z Rosjanami, niejednokrotnie okazywał ci lekceważenie.
3. Jesteś podejrzliwy w stosunku do **Aleksandra Pawłowicza Myszkina** - wydaje ci się, że ten człowiek zawsze coś knuje...

## Tadeusz Żuliński "Roman Barski"

**Płeć:** męczyzna

**Wiek:** 25 lat



**Charakter:** Cechujesz się wyjątkową mądrością. Wpływasz na innych ludzi dzięki swojej wiedzy. Szanujesz innych i liczysz się z ich zdaniem. Kierujesz się w życiu i w podejmowaniu decyzji rozważąco.

**O postaci:** Urodziłeś się we Lwowie. Jesteś synem nauczyciela, wnukiem Żołnierza Powstania Listopadowego. W młodości byłeś lekarzem. Po ogłoszeniu mobilizacji od razu zgłosiłeś się na ochotnika. Mianowali cię pierwszym komendantem, sam Piłsudski miał w tym udział. Twoja decyzja odnośnie celu zamachu nie jest jednoznaczna. Mocno się wahasz między szefem rosyjskiego kontrwywiadu a generałem rosyjskiego wojska, który jest odpowiedzialny za pogromy na kolegach z innych oddziałów. Z jednej strony Szef kontrwywiadu osadził kolegów w więzieniach, natomiast z drugiej zlikwidowanie dowódcy przysłuży się sprawie. Wiesz o tym, że być może innym celem zamachu ma być senator, jednak bronisz go przed Śmigłym motywując to tym, że sprawy prywatne nie powinny mieć wpływu na waszą decyzję.

**Cel:** Musisz podjąć decyzje w sprawie celu zamachu.

**Relacje:** Szanujesz wszystkich innych członków oddziału. Oni również ciebie szanują, w końcu jesteś jednym z ich dowódców. Liczą oni na twoje dobre rady w sprawie, nad którą rozprawiacie. Liczą że opowiesz się w końcu jednym z celów.

**Stylizacja:** szereg odznak.



### 3. ZAKOŃCZENIE

Realizacja projektu *Wehikuł Czasu* została zakończona w dniu 30 listopada 2019 roku. W ramach podjętych działań projektowych przeprowadzono 5-dniowe szkolenie dla osób pracujących z młodzieżą (nauczyciele, wolontariusze itp.). Jednym z produktów wytworzonych przez nich podczas tego szkolenia są poszczególne karty postaci historycznych oraz fikcyjnych stworzonych na potrzeby wzbogacenia fabuły omawianych zagadnień (Unia Lubelska i Polska Organizacja Wojskowa). Po ukończeniu szkolenia i dopracowaniu opisanych kart postaci, uczestnicy, którzy zostali tzw. *Mistrzami gry*, zrealizowali zajęcia historyczne z wykorzystaniem skonstruowanego narzędzia LARP wśród grup młodzieży szkolnej z województwa lubelskiego.

Każde z działań podjętych w ramach *Wehikułu Czasu* pozwoliło na wypracowanie wspaniałych rezultatów. Najbardziej naocznym i namacalnym wytworem jest opisywana publikacja. Dodatkowo projekt pozwolił osobom pracującym z młodzieżą na poszerzenie własnych horyzontów, ugruntowanie posiadanej wiedzy historycznej, doświadczenie i poznanie nowego dla nich sposobu przekazywania wiedzy w sposób całościowy i inspirujący. Młodzież, która wzięła udział w przeprowadzanych LARP'ach historycznych miała natomiast możliwość stać się wybraną postacią historyczną, co przekłada się na zupełnie inny odbiór omawianej treści. Co więcej projekt przyczynił się do kształtowania patriotycznych postaw wśród młodzieży szkolnej, rozwoju ich kompetencji społecznych a także rozbudzeniu ich ciekawości poznawczej wobec historii naszego kraju.

Mamy nadzieję, że nasza publikacja przyczyni się do wzbogacania zajęć szkolnych o nowe techniki nauczania oraz popularyzacji LARP nie tylko jako rozrywki, ale także praktycznego narzędzia edukacyjnego.